

T.C
RİZE VALİLİĞİ
TÜRK TELEKOM GÜZEL SANATLAR LİSESİ MÜDÜRLÜĞÜ



2024-2028 STRATEJİK PLANI



**SANATSIZ KALAN BİR MİLLETİN HAYAT DAMARLARINDAN
BİRİ KOPMUŞ DEMEKTİR.**

Mustafa Kemal ATATÜRK

İSTİKLAL MARŞI



Korkma, sönmez bu şafaklarda yüzen al sancak
Sönmeden yurdumun üstünde tüten en son ocak.
O benim milletimin yıldızıdır parlayacak!
O benimdir, o benim milletimindir ancak!

Çatma, kurban olayım, çehreni ey nazlı hilal!
Kahraman ırkıma bir gül... ne bu şiddet, bu celâl?
Sana olmaz dökülen kanlarımız sonra helâl.
Hakkıdır, Hakk'a tapan milletimin istiklal.

Ben ezelden beridir hür yaşadım, hür yaşarım;
Hangi çılgın bana zincir vuracakmış? Şaşarım!
Kükremiş sel gibiyim, bendimi çiğner, aşarım.
Yırtarım dağları, enginlere sığmam, taşarım.

Garbın âfâkını sarmışsa çelik zırhlı duvar.
Benim iman dolu göğsüm gibi serhaddim var.
Ulusun, korkma! Nasıl böyle bir imânı boğar,
'Medeniyet!' dediğin tek dişi kalmış canavar?

Arkadaş, yurduma alçakları uğratma sakın;
Siper et gövdeni, dursun bu hayâsızca akın.
Doğacaktır sana va'dettiği günler Hakk'ın,
Kim bilir, belki yarın, belki yarından da yakın.

Bastığın yerleri 'toprak' diyerek geçme, tanı!
Düşün altındaki binlerce kefensiz yatanı.
Sen şehid oğlusun, incitme, yazıktır, atanı.
Verme, dünyâları alsan da bu cennet vatanı.

Kim bu cennet vatanın uğruna olmaz ki feda?
Şühedâ fışkıracak toprağı sıksan, şühedâ!
Cânı, cânânı, bütün varımı alsın da Hudâ,
Etmesin tek vatanımdan beni dünyâda cüdâ.

Rûhumun senden İlahî, şudur ancak emeli:
Değmesin ma' bedimin göğsüne nâ-mahrem eli!
Bu ezanlar-ki şehâdetleri dinin temeli-
Ebedî yurdumun üstünde benim inlemeli.

O zaman vecd ile bin secde eder -varsa- taşım.
Her cerîhamdan, İlahî, boşanıp kanlı yaşım;
Fışkırır rûh-ı mücerred gibi yerden na'sım;
O zaman yükselerek arşa değer belki başım!

Dalgalan sen de şafaklar gibi ey şanlı hilâl!
Olsun artık dökülen kanlarımın hepsi helâl.
Ebediyyen sana yok, ırkıma yok izmihlâl;
Hakkıdır, hür yaşamış, bayrağımın hürriyet,
Hakkıdır, Hakk'a tapan milletimin istiklâl!

Mehmet Akif Ersoy



Ey Türk Gençliği!

Birinci vazifen, Türk istiklâlini, Türk Cumhuriyetini, ilelebet, muhafaza ve müdafaa etmektir.

Mevcudiyetinin ve istikbalinin yegâne temeli budur. Bu temel, senin, en kıymetli hazinedir. İstikbalde dahi, seni bu hazineden mahrum etmek isteyecek, dahilî ve haricî bedhahların olacaktır. Bir gün, İstiklâl ve Cumhuriyeti müdafaa mecburiyetine düşersen, vazifeye atılmak için, içinde bulunacağın vaziyetin imkân ve şerâitini düşünmeyeceksin! Bu imkân ve şerâit, çok nâmüsait bir mahiyette tezahür edebilir. İstiklâl ve Cumhuriyetine kastedecek düşmanlar, bütün dünyada emsali görülmemiş bir galibiyetin mümessili olabilirler. Cebren ve hile ile aziz vatanın, bütün kaleleri zaptedilmiş, bütün tersanelerine girilmiş, bütün orduları dağıtılmış ve memleketin her köşesi bilfiil işgal edilmiş olabilir. Bütün bu şerâitten daha elîm ve daha vahim olmak üzere, memleketin dahilinde, iktidara sahip olanlar gaflet ve dalâlet ve hattâ hıyanet içinde bulunabilirler. Hattâ bu iktidar sahipleri şahsî menfaatlerini, müstevlilerin siyasi emelleriyle tevhit edebilirler.

Millet, fakr ü zaruret içinde harap ve bîtap düşmüş olabilir.

Ey Türk istikbalinin evlâdı! İşte, bu ahval ve şerâit içinde dahi, vazifen; Türk İstiklâl ve Cumhuriyetini kurtarmaktır! Muhtaç olduğun kudret, damarlarındaki asil kanda mevcuttur!

Mustafa Kemal Atatürk
20 Ekim 1927

OKUL/KURUM BİLGİLERİ	
KurumAdı	RİZE TÜRK TELEKOM GÜZEL SANATLAR LSESİ
Kurum Türü	ORTAÖĞRETİM
Kurum Kodu	765874
Kurum Statüsü	<input checked="" type="checkbox"/> Kamu <input type="checkbox"/> Özel
Öğrenci Sayısı	160
Öğretim Şekli	<input checked="" type="checkbox"/> Normal <input type="checkbox"/> İkili
Okulun Hizmete Giriş Tarihi	2008
KURUM İLETİŞİM BİLGİLERİ	
Kurum Telefonu	Tel.: (0464) 234 26 00
Mail Adresi	765874@meb.k12.tr
Kurum Adresi	İlçe : Merkez İli : RİZE
Web Sayfası Adresi	rizeguzelsanatlar.meb.k12.tr
Coğrafi konum(Link)	https://rizeguzelsanatlar.meb.k12.tr/tema/harita.php



Çok hızlı gelişen, değişen teknolojilerle bilginin değişim süreci de hızla değişmiş ve başarı için sistemli ve planlı bir çalışmayı kaçınılmaz kılmıştır. Değişen ve gelişen ortamlarda çağın gerekleri ile uyumlu bir eğitim öğretim anlayışını sistematik bir şekilde devam ettirebilmemiz, belirlediğimiz stratejileri en etkin şekilde uygulayabilmemiz ile mümkün olacaktır. Başarılı olmak da iyi bir planlama ve bu planın etkin bir şekilde uygulanmasına bağlıdır.

Okullar, değişen dünyanın dinamiklerini yeni kuşaklarla buluşturmada ve geleceğin etkili bireylerinin yetiştirilmesinde en önemli işleve sahip olan kurumlardır. Okullar bilginin paylaşılmasının yanı sıra, birlikte sorun çözme becerilerine sahip donanımlı bireyleri buluşturan ve geleceğin liderlerini yetiştirerek, geleceğin lider ülkesinin insan kaynakları gereksinimlerini karşılayan kurumlar olmak zorundadırlar. Stratejik planlama, kurumların geleceği doğru planlamalarına ve bugünü görmelerine imkan sağlayan çok önemli bir süreçtir. Kapsamlı ve özgün bir çalışmanın sonucu hazırlanan Stratejik Plan, okulumuzun çağa uyumu ve gelişimi açısından tespit edilen ve ulaşılması gereken hedeflerin yönünü, doğrultusunu ve tercihlerini kapsamaktadır.

Rize Türk Telekom Güzel Sanatlar Lisesi, eğitim-öğretim kadrosuyla, geleceği planlamanın önemini farkında olan bir kurum olma yolunda hızla ilerlemektedir. Amaç daha kaliteli bir eğitim olunca, okulumuzun tüm çalışanları bu amacı gerçekleştirmenin sorumluluğunu almadaki istekliliklerini açık yüreklilikle dile getirmektedirler. Belirlenen stratejik amaçlar doğrultusunda hedefler güncellenmiş ve okulumuzun 2024-2028 yıllarına ait stratejik plânı hazırlanmıştır.

Okulumuza ait bu planın hazırlanmasında her türlü özveriye gösteren ve sürecin tamamlanmasına katkıda bulunan başta idarecilerimize, stratejik planlamada görev alan öğretmenlerimize, öğrenci ve velilerimize teşekkür ediyor, bu plânın başarıyla uygulanması ile okulumuzun başarısının daha da artacağına inanıyor, tüm personelimize başarılar diliyorum.

Mehmet KANBUR

Okul Müdürü

İÇİNDEKİLER		SAYFA NO
*	Okul Bilgileri	5
*	Sunuş	6
I. BÖLÜM: RİZE GÜZEL SANATLAR LİSESİ OKULU STRATEJİK PLANLAMA SÜRECİ		8
1.1	Stratejik Planlamanın süreci	8
1.2	Amacı	9
1.3	Kapsamı	9
1.4	Yasal Dayanaklar	9
1.5	Stratejik Plan Üst Kurulu	10
1.6	Stratejik Plan Hazırlama Ekibi	10
II. BÖLÜM: MEVCUT DURUM ANALİZİ		11
2.1	Mevcut durum analizi	11
2.2	Okulun Tarihsel Gelişimi	11
2.3	Mevcut durum Bilgisi	12
2.4	Temel bilgiler (çalışan, bina alan, sınıf ve öğrenci, teknolojik kaynaklar, sınıf öğretmenleri ,gelir-gider)	13-14
2.5	Teşkilat yapısı	15
2.6	Paydaş Analizi	16-18
2.7	GZFT (Güçlü Yönler, Zayıf Yönler, Fırsatlar, Tehditler) PESTLE Analizi	18-21
III. BÖLÜM: GELECEĞE BAKIŞ		22
3.1	Geleceğe Bakış	22
3.2	Misyon	22
3.3	Vizyon	22
3.4	Temel Değerler	22
3.5	Gelişim ve sorun alanları	23
IV. BÖLÜM HEDEF VE EYLEMLER		24
4.1	1.Tema-Performans ve Eylem Göstergeleri	24
4.2	2.Tema-Performans ve Eylem Göstergeleri	25
4.3	3.Tema-Performans ve Eylem Göstergeleri	26
V. BÖLÜM: MALİYETLENDİRME		27
VI. BÖLÜM: İZLEME VE DEĞERLENDİRME		27

BÖLÜM I: GİRİŞ ve PLAN HAZIRLIK SÜRECİ

1.1.STRATEJİK PANLAMA SÜRECİ

2024-2028 dönemi Stratejik Plan hazırlanması süreci Üst Kurul ve Stratejik Plan Ekibinin oluşturulması ile başlamıştır. Ekip tarafından oluşturulan çalışma takvimi kapsamında ilk aşamada durum analizi çalışmaları yapılmış ve durum analizi aşamasında paydaşlarımızın plan sürecine aktif katılımını sağlamak üzere paydaş anketi, toplantı ve görüşmeler yapılmıştır.

Durum analizinin ardından geleceğe yönelim bölümüne geçilerek okulumuzun amaç, hedef, gösterge ve eylemleri belirlenmiştir. Çalışmaları yürüten ekip ve kurul bilgileri altta verilmiştir.

Stratejilerin Belirlenmesi;

Stratejik planlama ekibi tarafından, tüm iç ve dış paydaşların görüş ve önerileri bilimsel yöntemlerle analiz edilerek planlı bir çalışmayla stratejik plan hazırlanmıştır.

Bu çalışmalarda izlenen adımlar;

1.Okulun var oluş nedeni (**misyon**), ulaşmak istenilen nokta (**vizyon**) belirlenip okulumuzun tüm paydaşlarının görüşleri ve önerileri alındıktan da vizyona ulaşmak için gerekli olan **stratejik amaçlar** belirlendi. Stratejik amaçlar;

a. Okul içinde ve faaliyetlerimiz kapsamında iyileştirilmesi, korunması veya önlem alınması gereken alanlarla ilgili olan stratejik amaçlar,

b. Okul içinde ve faaliyetler kapsamında yapılması düşünülen yenilikler ve atılımlarla ilgili olan stratejik amaçlar,

c. Yasalar kapsamında yapmak zorunda olduğumuz faaliyetlere ilişkin stratejik amaçlar olarak da ele alındı.

2. Stratejik amaçların gerçekleştirilebilmesi için **hedefler** konuldu. Hedefler stratejik amaçla ilgili olarak belirlendi. Hedeflerin spesifik, ölçülebilir, ulaşılabilir, gerçekçi, zaman bağlı, sonuca odaklı, açık ve anlaşılabilir olmasına özen gösterildi.

4. Hedeflerin/faaliyetlerin gerçekleştirilebilmesi için sorumlu ekipler ve zaman belirtildi.

5. Faaliyetlerin başarısını ölçmek için **performans göstergeleri** tanımlandı.

6. Strateji, alt hedefler ve faaliyet/projeler belirlenirken yasalar kapsamında yapmak zorunda olunan faaliyetler, paydaşların önerileri, çalışanların önerileri, önümüzdeki dönemde beklenen değişiklikler ve GZFT (SWOT) çalışması göz önünde bulunduruldu.

7. GZFT çalışmasında ortaya çıkan zayıf yanlar iyileştirilmeye, tehditler bertaraf edilmeye; güçlü yanlar ve fırsatlar değerlendirilerek kurumun faaliyetlerinde fark yaratılmaya çalışıldı; önümüzdeki dönemlerde beklenen değişikliklere göre de önlemler alınmasına özen gösterildi.

8. Maliyeti hesaplanan her bir faaliyetler için kullanılacak kaynaklar belirtildi. Maliyeti ve kaynağı hesaplanan her bir faaliyet/projenin toplamları hesaplanarak bütçeler ortaya çıkartıldı.

Rize Türk Telekom Güzel Sanatlar Lisesi Stratejik Planlama Ekibi

1.2.STRATEJİK PLANIN AMACI

Bu stratejik plan dokümanı, okulumuzun güçlü ve zayıf yönleri ile dış çevredeki fırsat ve tehditler göz önünde bulundurularak, eğitim alanında ortaya konan kalite standartlarına ulaşmak üzere yeni stratejiler geliştirmeyi ve bu stratejileri temel alan etkinlik ve hedeflerin belirlenmesini amaçlamaktadır.

1.3.STRATEJİK PLANIN KAPSAMI

Bu stratejik plan dokümanı Rize Türk Telekom Güzel Sanatlar Lisesinin 2024–2028 yıllarına dönük stratejik amaçlarını, hedeflerini ve performans göstergelerini kapsamaktadır.

1.4.STRATEJİK PALANLAMADA YASAL DAYANAKLAR

SIRA NO	REFERANS KAYNAĞININ ADI
1	5018 yılı Kamu Mali Yönetimi ve Kontrol Kanunu
2	11. Kalkınma Planı
3	Yüksek Planlama Kurulu Kararları
4	DPT Müsteşarlığı tarafından hazırlanan Kamu İdareleri İçin Stratejik Planlama Kılavuzu
5	Maliye Bakanlığı Tarafından Hazırlanan Performans Esaslı Bütçeleme Rehberi
6	Kamu İdareleri Faaliyet Raporlarının Düzenlenmesi ile Bu İşlemlere İlişkin Diğer Esas ve Usuller Hakkında Yönetmelik
7	66. Cumhurbaşkanlığı Hükümet Eylem Planı
8	Milli Eğitim Bakanlığı Stratejik Planı
9	İl Milli Eğitim Müdürlüğü Stratejik Planı
10	2013/26 No'lu Genelge
11	Diğer Kaynaklar

1.5.STRATEJİK PLANLAMA ÜST KURULU

SIRA NO	ADI SOYADI	GÖREVİ
1	Mehmet KANBUR	OKUL MÜDÜRÜ
2	Nurcan YILDIZ	MÜDÜR BAŞ YARDIMCISI
3	Nedim BERBER	PSİKOLOJİK DANIŞMAN
4	İLKNUR YILMAZ CİVİL	OKUL AİLE BİRLİĞİ BAŞKANI
5	ERTAN ERDEM	OKUL AİLE BİRLİĞİ YÖNETİM KURULU ÜYESİ

1.6. STRATEJİK PLANLAMA EKİBİ

SIRA NO	ADI SOYADI	GÖREVİ
1	Yunuz KAZDAL	MÜDÜR YARDIMCISI
2	Nurcan ÇAKIR	MÜDÜR YARDIMCISI
3	Yasemen K.DELİHASAN	MÜZİK ÖĞRETMENİ
4	TAMER AYKUT	BEDEN EĞ.ÖĞRETMENİ
5	ŞABAN ALİ ASLIŞEN	GÖRSEL SANATLAR ÖĞRETMENİ
6	CUMALİ ÖZER	KİMYA ÖĞRETMENİ
7	MUSTAFA ÇAVUŞ	GÖRSEL SANATLAR ÖĞRETMENİ
8	YASİN KÜÇÜKMUSTAFA	GÖNÜLLÜ VELİ

BÖLÜM II: 2.1.DURUM ANALİZİ

Durum analizi bölümünde okulumuzun mevcut durumu ortaya konularak neredeyiz sorusuna yanıt bulunmaya çalışılmıştır.

Bu kapsamda okulumuzun kısa tanıtımı, okul künyesi ve temel istatistikleri, paydaş analizi ve görüşleri ile okulumuzun Güçlü Zayıf Fırsat ve Tehditlerinin ele alındığı GZFT ve PESTLE analizleri değerlendirilmiştir.

2.2.OKULUN TARİHSEL GELİŞİMİ

Okulumuz 15.08.2008 tarih ve 7419 sayılı bakanlık onayı ile Anadolu Güzel Sanatlar Lisesi olarak pansiyonlu bir okul statüsünde Güneysu Şehit Kemal Mutlu Anadolu Öğretmen Lisesi bünyesinde açılmıştır. 2008-2009,2009-2010 yıllarında Güneysu Şehit Kemal Anadolu Öğretmen Lisesine ait pansiyon ve derslikleri kullanarak eğitim öğretimine devam etmiştir.

Okulumuzun binası 2009 yılında Güzel Sanatlar TİP projesine göre Türk Telekom A.Ş. tarafından yapılmıştır. Bina yapılırken pansiyon binası ve Güzel Sanatlar TİP projesinde olması gereken konser salonu yapılmamıştır. Okulumuz kendi binasına 2010-2011 eğitim öğretim yılında Rize Türk Telekom Güzel Sanatlar ve Spor Lisesi olarak başlamıştır.

Okulumuzun pansiyon binası olmadığından yatılı öğrencileri 2010-2011,2011-2012 eğitim öğretim yılında Rize Sosyal Bilimler Lisesinin pansiyonunda kalmışlardır. Ancak Sosyal Bilimler Lisesinin kendi ihtiyacından dolayı 2012-2013 eğitim öğretim yılında yatılı öğrencilerimiz orada kalamayacağından okulumuzda pansiyon ihtiyacı doğmuştur. İhtiyaçtan dolayı 2012-2013 eğitim öğretim yılında okulumuzun 3. Katının pansiyon olarak kullanılması sonucu bu katta bulunan (4 derslik,3 resim atölyesi,1 kütüphane 2 müzik dersliği, 1 bilgisayar laboratuvarı) etkinlik alanlarının kullanılamaması şu anda ve gelecek eğitim öğretim yıllarında ciddi anlamda derslik ve atölye ihtiyacı doğmuştur. Ayrıca okul sığınağı da yemekhaneye dönüştürülmüş olup soğuk hava deposu olmaması da problem yaratmaktadır.

Ortaöğretim Genel Müdürlüğünün 25.06.2010 tarih ve 5200 sayılı onayları ile 2010-2011 eğitim öğretim yılında başlamak üzere Güzel Sanatlar alanlarına ek olarak okulumuz bünyesinde spor alanı da açılmıştır.2013-2014 Eğitim öğretim yılında Ortaöğretim Genel Müdürlüğünün 14.06.2013 tarih ve 83203306 sayılı makam onayı ile Rize Türk Telekom Güzel Sanatlar Lisesi ve Rize Türk Telekom Spor Lisesi olarak iki farklı okula dönüştürülmüştür. Rize Türk Telekom Spor Lisesinin kendi müstakil binası olmadığından eğitim öğretime Rize Türk Telekom Güzel Sanatlar Lisesinin derslik ve pansiyonunu kullanmaktaydı ancak Rize Türk Telekom Spor Lisesi 23 Kasım 2018 tarihinde kendi binasına taşınmıştır. Okulumuz kurulduğu yıldan bu yana Uluslararası ve ulusal çeşitli yarışmalara katılmış ve çok sayıda ödüller almıştır. Önümüzdeki yıllarda da bu başarılar artırılarak devam ettirilecektir.

2.3.Okulun Mevcut Durumu: Temel İstatistikler

Okulumuzun temel girdilerine ilişkin bilgiler altta yer alan okul künyesine ilişkin tabloda yer almaktadır.

İli: RİZE		İlçesi: MERKEZ			
Adres:	Güneysu yolu üzeri Aşağı Pekmezli Mevkii No:138	Coğrafi Konum (link):	https://rizeguzelsanatlar.meb.k12.tr/tema/harita.php		
Telefon Numarası:	04642342600	Faks Numarası:	04642342565		
e- Posta Adresi:	765874@meb.k12.tr	Web sayfası adresi:	http://rizeguzelsanatlar.meb.k12.tr		
Kurum Kodu:	765874	Öğretim Şekli:	Tam gün		
Okulun Hizmete Giriş Tarihi : 15.08.2008		Toplam Çalışan Sayısı	40		
Öğrenci Sayısı:	Kız	125	Öğretmen Sayısı	Kadın	10
	Erkek	43		Erkek	19
	Toplam	168		Toplam	29
Derslik Başına Düşen Öğrenci Sayısı	: 19	Şube Başına Düşen Öğrenci Sayısı	: 19		
Öğretmen Başına Düşen Öğrenci Sayısı	: 7 (İdareci Hariç)	Şube Başına 30'dan Fazla Öğrencisi Olan Şube Sayısı	: 0		
Öğrenci Başına Düşen Toplam Gider Miktarı	0 TL	Öğretmenlerin Kurumdaki Ortalama Görev Süresi	7		

2.4. Temel Bilgiler Tablosu- Okul Künyesi

Çalışan Bilgileri

Okulumuzun çalışanlarına ilişkin bilgiler altta yer alan tabloda belirtilmiştir.

Çalışan Bilgileri Tablosu

Unvan*	Erkek	Kadın	Toplam
Okul Müdürü ve Müdür Yardımcısı	2	2	4
Branş Öğretmeni	17	8	25
Rehber Öğretmen	1	0	1
Yardımcı Personel	1	0	1
Güvenlik Personeli	0	0	0
Memur	2	0	2
İşkur Personeli	1	2	3
696 Sayılı Geçici İşçi Personeli	0	4	3
Toplam Çalışan Sayıları	24	16	40

Okulumuz Bina ve Alanları

Okulumuzun binası ile açık ve kapalı alanlarına ilişkin temel bilgiler altta yer almaktadır.

Okul Yerleşkesine İlişkin Bilgiler

Okul Bölümleri		Özel Alanlar	Var	Yok
Okul Kat Sayısı	B+4	Çok Amaçlı Salon		*
Derslik Sayısı	9	Çok Amaçlı Saha	*	
Derslik Alanları (m2)	412	Kütüphane	*	
Kullanılan Derslik Sayısı	9	Fen Laboratuvarı	*	
Şube Sayısı	9	Bilgisayar Laboratuvarı		*
İdari Odaların Alanı (m2)	101	Atölye	*	
Öğretmenler Odası (m2)	55	Beceri Atölyesi		*
Okul Oturma Alanı (m2)	6027	Pansiyon	*	
Okul Bahçesi (Açık Alan)(m2)	4365			
Okul Kapalı Alan (m2)	1662			
Sanatsal, bilimsel ve sportif amaçlı toplam alan (m ²)	1662			
Kantin (m2)	129			
Tuvalet Sayısı	16+2			

Sınıf ve Öğrenci Bilgileri

Okulumuzda yer alan sınıfların öğrenci sayıları alttaki tabloda verilmiştir.

SINIFI	Kız	Erkek	Toplam	SINIFI	Kız	Erkek	Toplam
9-MÜZİK	5	3	8	11-MÜZİK	4	4	8
9 RESİM	24	5	29	11-RESİM	23	4	27
10-MÜZİK	8	3	11	12-MÜZİK	9	7	16
10-RESİM	22	7	29	12 A-RESİM	12	5	17
				12 B- RESİM	18	5	23

Donanım ve Teknolojik Kaynaklarımız

Teknolojik kaynaklar başta olmak üzere okulumuzda bulunan çalışır durumdaki donanım malzemesine ilişkin bilgiye alttaki tabloda yer verilmiştir.

Teknolojik Kaynaklar Tablosu

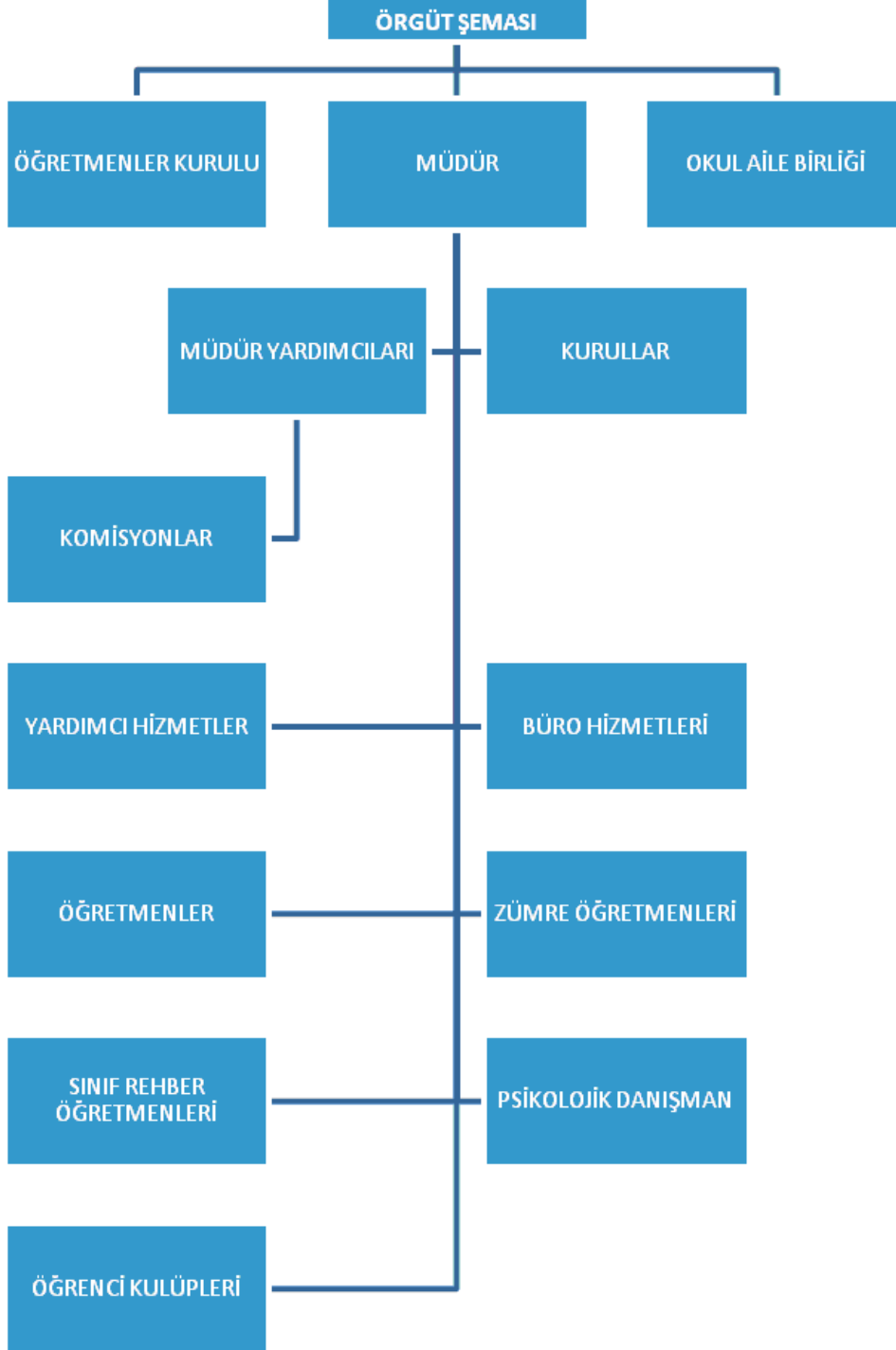
Akıllı Tahta Sayısı	24	TV Sayısı	5
Masaüstü Bilgisayar Sayısı	14	Yazıcı Sayısı	8
Taşınabilir Bilgisayar Sayısı	3	Fotokopi Makinası Sayısı	3
Projeksiyon Sayısı	2	İnternet Bağlantı Hızı	852

Gelir ve Gider Bilgisi

Okulumuzun genel bütçe ödenekleri, okul aile birliği gelirleri ve diğer katkılarda dâhil olmak üzere gelir ve giderlerine ilişkin son üç yıl gerçekleşme bilgileri alttaki tabloda verilmiştir.

Yıllar	Gelir Miktarı	Gider Miktarı
2021	19,582,00 TL	12,357,03 TL
2022	32,396,00 TL	30,656,68 TL
2023	58,377,00 TL	36,615,31 TL

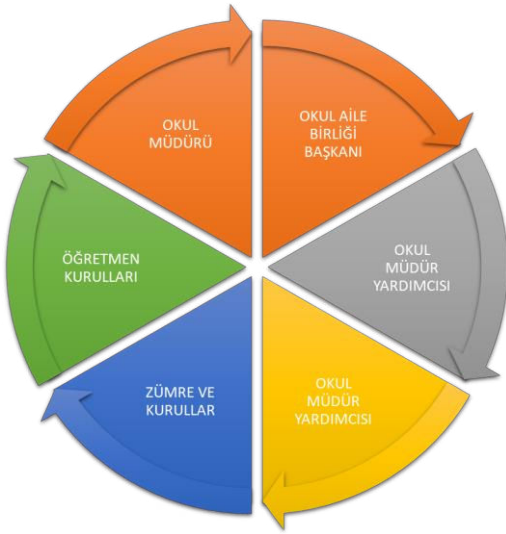
2.5. OKULUN TEŞKİLAT YAPISI



2.6.PAYDAŞ ANALİZİ

Kurumumuzun temel paydaşları öğrenci, veli ve öğretmen olmakla birlikte eğitimin dışsal etkisi nedeniyle okul çevresinde etkileşim içinde olunan geniş bir paydaş kitlesi bulunmaktadır. Paydaşlarımızın görüşleri anket, toplantı, dilek ve istek kutuları, elektronik ortamda iletilen önerilerde dâhil olmak üzere çeşitli yöntemlerle sürekli olarak alınmaktadır.

Bu yapılan çalışmalar neticesinde veli, öğrenci ve öğretmenlerimizin genel işleyişten memnun oldukları ve okulumuzda bulunmaktan son derece mutlu oldukları sonucuna varılmıştır. Fakat her kurumda olabilecek ufak tefek eksikliklerde tespit edilmiş değerlendirmeye alınmıştır. Yapılan anket çalışmalarının daha detaylı incelemesi aşağıdaki gibidir.



Paydaş anketlerine ilişkin ortaya çıkan temel sonuçlara altta yer verilmiştir:

ÖĞRENCİ ANKETİ SONUÇLARI

Olumlu Yönlerimiz:

- * İhtiyaç duyulduğunda idareci ve öğretmenlerle rahatlıkla görüşebilmesi.
- *Okulda kendimi güvende hissedebilmesi.
- *Öğrencilerin teneffüslerde ihtiyaçlarını giderebilmesi.
- *Derslerde uygun araç gereçler kullanılması.
- *Okulunun iç ve dışının temiz olması.
- *Okulumuzda yeterli miktarda sanatsal faaliyetlerin düzenlenmesi

Olumsuz Yönlerimiz:

- *Okul binası ve fiziki mekânlar yeterli değildir.
- *Öğrenci öneri ve isteklerinin yeterince dikkate alınmaması.

ÖĞRETMEN ANKETİ SONUÇLARI:

Olumlu Yönlerimiz:

- *Yöneticiler çalışanların mesleklerinde gelişmeleri için gerekli desteği verir ve görüşlerini dikkate alırlar.
- *Öğretmenler kendilerini okulun değerli bir üyesi olarak görüp kendilerini güvende hissederler.
- *Okulumuzun içi ve dışı temizdir.
- *Okulumuzda sosyal kültürel faaliyetler düzenlenir ve toplum üzerinde olumlu etkiye sahiptir.
- *Tüm duyurular zamanında iletilir.
- *Öğretmenler okulda bilgi ve becerilerini sergileme imkanına sahiptirler.
- *Öğretmenler okul yönetiminden memnun olup idarecilerin katıldıkları toplantı, seminer vb. sonuçlarını öğretmenlerle paylaşırlar.
- *Okul teknik araç ve gereç yönünden yeterli donanıma sahiptir.

Olumsuz Yönlerimiz:

- *Okul binası ve fiziki mekânlar yeterli değildir.

VELİ ANKETİ SONUÇLARI

Olumlu Yönlerimiz:

- *İhtiyaç duyduğumda okul çalışanları ile rahatlıkla görüşebiliyor
- *Velileri ilgilendiren okul duyurularını zamanında öğrenebiliyorlar.
- *Okulda yabancı kişilere karşı güvenlik önlemleri alınmaktadır.
- *Veliler öğrenci ile ilgili rehberlik hizmeti almaktadır.
- *Okulda velileri ilgilendiren kararlarda görüşleri dikkate alınır.
- *Öğrencilerin okulu sever ve öğretmenleri ile iyi anlaşır.
- *Okulumuzda yeterli miktarda sanatsal ve kültürel faaliyetler düzenlenir.

Olumsuz Yönlerimiz:

- *Okul binası ve diğer fiziki mekanlar yeterli değildir.

2.7.GZFT (Güçlü, Zayıf, Fırsat, Tehdit) Analizi

Okulumuzun temel istatistiklerinde verilen okul künyesi, çalışan bilgileri, bina bilgileri, teknolojik kaynak bilgileri ve gelir gider bilgileri ile paydaş anketleri sonucunda ortaya çıkan sorun ve gelişime açık alanlar iç ve dış faktör olarak değerlendirilerek GZFT tablosunda belirtilmiştir. Dolayısıyla olguyu belirten istatistikler ile algıyı ölçen anketlerden çıkan sonuçlar tek bir analizde birleştirilmiştir.

Kurumun güçlü ve zayıf yönleri donanım, malzeme, çalışan, iş yapma becerisi, kurumsal iletişim gibi çok çeşitli alanlarda kendisinden kaynaklı olan güçlülükleri ve zayıflıkları ifade etmektedir ve ayrımda temel olarak okul müdürü/müdürlüğü kapsamından bakılarak iç faktör ve dış faktör ayrımı yapılmıştır.

İÇSEL FAKTÖRLER

Güçlü Yönler

Eğitim ve Öğretime Erişim	Eğitim ve Öğretimde Kalite	Kurumsal Kapasite
1. Yatılılık, yurt imkânları	1. Akademik olarak düşük seviyede gelen öğrencileri Üniversite sınavlarına en iyi şekilde hazırlayarak yerleştirme oranında yüksek başarının elde edilmesi.	1. Öğretmen başına düşen öğrenci sayısının istenen seviyede olması
2. Özel öğretimi destekleyici argümanlar	2. Okulumuzda yönetici ve öğretmen normlarının doluluk oranının yüksek ve tecrübeli öğretmenlerin olması	2. Okulumuzda derslik başına düşen öğrenci sayısının standartlara uygun olması
3. İl genelinde öğrencilerin erişebilecekleri okul olması	3. Okulumuzun teknolojik altyapısının yeterli olması	3. Eğitim politikalarının belirlenmesinde paydaşların görüş ve önerilerinin dikkate alınması
4. Üst öğrenime yönelik tanıtımlarının yapılması	4. Devamsızlık nedeniyle sınıf tekrarı yapan öğrenci sayısının az olması	4. Okul bahçesinin giriş ve çıkışlarının kontrol altına alınması ve disiplin problemlerinin en az düzeyde olması.
5. Öğrenci devamsızlık oranının düşük olması ve takibinin kolay yapılabilmesi	5. Sınav başarılarına yönelik açılan kurslar	5. Yeniliğe ve gelişime açık insan kaynağı

Zayıf Yönler

Eğitim ve Öğretime Erişim		Eğitim ve Öğretimde Kalite		Kurumsal Kapasite	
1.	Velilerin öğrenci veli iletişiminin zayıf olması.	1.	Okula gelen öğrencilerin akademik başarısının istenilen düzeyde olmaması. Ayrıca çevre insanımızın sanata bakış açılarından dolayı öğrencileri okulumuza yönlendirmede isteksiz olmaları	1.	Ayrı pansiyon binasının olmaması, faaliyetlerin sergileneceği salonun bulunmaması ve spor tesislerinin istenilen düzeyde olmaması
2.	Velilerin okula gelip gitmesinin az olması	2.	İl düzeyinde geliştirilen bilimsel projelerin okulumuzda etkin uygulanamaması	2.	Hizmet içi eğitimlerin etkinliğinin istenen düzeyde olmaması

DIŞSAL FAKTÖRLER

PESTLE (Politik-Yasal, Ekonomik, Sosyo-Kültürel, Teknolojik, Ekolojik, Etik) Analizi Ülkemizde eğitim teknolojilerinden hedef ve pratiklere kadar pek çok olgu, küresel bir algıyla yeniden tasarlanmaya başlanmıştır. Küreselleşme ve bilgi toplumunun dinamik oluşumlar olduğu dikkate alındığında eğitim, eğitimli insan, öğrenme, okul, okul yöneticisi, öğretmen ve öğrenci gibi kavramların yeniden tartışılması gerekmektedir.

POLİTİK FAKTÖRLER

OLUMLU		OLUMSUZ	
*	Bakanlığın yeni dönem çalışmalarında güzel sanatlar önem vermesi.	*	Eğitim Fakültelerinin resim ve müzik alanları için 800 bin barajının olması.
*	Bakanlığımızın ücretsiz ders kitabı dağıtımını uygulaması	*	Üniversitelerin Yetenek sınavlarında TYT sınav puanını yüksek istemesi.
*	Öğrencilerimizin GSF' lere yetenek sınavı ile yerleşebiliyor olması.	*	Bölgede tek okulumuz ,Artvin ilinde GSL açılmasıyla öğrenci kaybına uğraması

EKONOMİK FAKTÖRLER

OLUMLU		OLUMSUZ	
*	Teknolojik gelişmelerle beraber eğitim imkanlarının artması.	*	Üretimde kullanılan teknolojiler ve piyasa şartlarındaki değişimler nedeniyle küçük işletmelerin yok olması sonucu ailelerin yaşadığı ekonomik sorunların eğitime yansımaları
*	Eğitim çalışanlarının eğitim-donanım yönünden standartlarının artması	*	Okul Aile Birliğinin maddi olarak yetersizliği

SOSYAL FAKTÖRLER

OLUMLU	
*	Okulumuzun bulunduğu konum itibariyle diğer okullara göre dış tehditlerden uzak olması.
*	Okulumuzun ihtiyaç halinde ilde bulun diğer kurum ve kuruluşlardan destek alabilmesi.
	Resim ve müzik alanlarımızdan dolayı bir çok sanatsal etkinliğin sergilenerek halkla buluşmasının sağlanması.
*	Resim ve müzik alanlarımızdan dolayı diğer kurum ve kuruluşlara destek sağlamamız.

OLUMSUZ	
*	İlimizin yetişmiş insan yönüyle göç veren il durumunda bulunması
*	Parçalanmış aile yapısı
*	Ailelerin çaydan dolayı yaz ve kış aylarında adres değiştirmeleri.
*	Bireylerin gelişen kitle iletişim araçlarının olumlu katkılarına yanında, olumsuz etkilerine de maruz kalmaları

TEKNOLOJİK FAKTÖRLER

OLUMLU	
*	Fatih projesi ,Eba ,OGM materyal gibi programlarla okullarda öğretimin görselleştirilmesi
*	Bakanlığımızın e-okul internet hizmetlerinin kurumlarımızda etkin kullanımı
	Okul sitesinin sürekli , verimli kullanımıyla bilgilendirme ve iletişimde kolaylık sağlanması.

OLUMSUZ	
*	E-ortamın güvenliğinin tam sağlanamaması
*	E-ortamdan kaynaklanan (Örneğin; Dönem ve yıl sonu işlemler dolayısı ile gerçekleşen yüklenmelere zaman zaman cevap verememesi) sorunlar
*	Öğrencilerimizin sosyal medya ve iletişim araçları ile iç içe olması.

ETİK/YASAL KURALLAR

OLUMLU	
*	Psikolojik, sosyal ve fiziksel şiddetin eğitim ve disiplin aracı olarak kullanılmasına son verilmesi.
*	Eğitimde fırsat eşitliğine yönelik alınan tedbirlerin her geçen gün daha da artırılması hususundaki çabalar.
	Öğrencilerimizin psikolojik danışmanlara rahatlıkla ulaşabilmeleri

OLUMSUZ	
*	Ulusal gelir dağılımı ve eğitim yönünden bölgesel farklılıklarının tam anlamıyla giderilememesi
*	Okullarda işleşiye ve düzeni sağlayacak mevzuatın yetersiz kalması
	Aile ve çevresel faktörlerden dolayı öğrencilerin etkilenmesi

EKOLOJİK FAKTÖRLER

OLUMLU	
*	Çevre hakkında uluslararası duyarlılığı artırmaya yönelik STK'ların kurulması ve çalışması

OLUMSUZ	
*	STK ları destekleme konusunda fazla duyarlı olmamaları.

OKULUMUZUN FIRSATLARI VE TEHDİTLERİ

S.N.	OKULUZUN FIRSATLARI	OKULUMUZUN TEHDİTLERİ
1	Rize de alanında tek okul olması	Müzik öğrenci sayısının az olması
	Fedakar ,öğrenciye destek veren öğretmen kadrosuna sahip olmak	Velilerin çok korumacı yaklaşımları
2	İl Milli Eğitim Müdürlüğü ile işbirliği içinde olmamız.	Öğrencilerin sanal ortamda fazla vakit geçirmeleri ve ailelerin konu hakkında denetim eksiklikleri
3	Öğrencilerimizin alanlarıyla ilgili Fakültelere bölgesel sebeplerden dolayı ulaşımın kolay olması	Toplumsal değerlerde yaşanan yozlaşma
4	Bakanlığın Kurs (DYK),Egzersiz çalışmalarını desteklemesi	Öğretmen, yönetici ve ailelerin özel eğitim konusunda yeterli bilgiye ve duyarlılığa sahip olmaması
5	Kaliteli eğitim ve öğretime ilişkin talebin artması	Ailelerin meslekler ve iş hayatıyla ilgili önyargılı olması
6	Eğitimde teknoloji kullanımının artırılmasına yönelik büyük ölçekli teknolojik projelerin yürütülmesi	Toplumda kitap okuma, spor yapma, sanatsal ve kültürel faaliyetlerde bulunma alışkanlığının yetersiz olması
7	Üniversitelerin yaptığı yetenek sınavlarında öğrencilerimizin başarılı olmaları	Eğitime sınav odaklı yaklaşım ve eğitim fakültesine alımda baraj uygulaması
8	Sosyal medyanın geniş kitlelerce kullanılıyor olması	Eğitim politikalarında değişiklik yapılması ve eğitim sistemindeki düzenlemelere ilişkin pilot uygulamaların yetersizliği
9	İSG kapsamındaki yasal düzenlemelerin olması	Okulumuzda güvenlik görevlisinin bulunmaması
10	Okulun yapmış olduğu faaliyetlerin il genelinde sergilenmesi	Mevzuatın açık, anlaşılır ve ihtiyaca uygun hazırlanmaması nedeniyle güncelleme ihtiyacının sıklıkla ortaya çıkması
11	Şiddete eğilimli öğrencilerin olmaması	Fiziki durumumuzun yetersizliği (Pansiyonun üst katta olması, çok amaçlı salonumuzun olmaması, sığınığın mutfak olarak kullanılması v.b.)

BÖLÜM III:GELECEĞE BAKIŞ

3.1.MİSYON, VİZYON VE TEMEL DEĞERLER

Okul Müdürlüğümüzün Misyon, vizyon, temel ilke ve değerlerinin oluşturulması kapsamında öğretmenlerimiz, öğrencilerimiz, velilerimiz, çalışanlarımız ve diğer paydaşlarımızdan alınan görüşler, sonucunda stratejik plan hazırlama ekibi tarafından oluşturulan Misyon, Vizyon, Temel Değerler; Okulumuz üst kurulana sunulmuş ve üst kurul tarafından onaylanmıştır.

3.2.MİSYONUMUZ

Biz öğrencilerimizin; Bireysel yeteneklerini dikkate alarak öğrenmelerini bilgili, becerili,, özgüvenli olmalarını, değişime açık, hoşgörülü olmalarını, çevresi ile iyi ve olumlu iletişim kuracak davranışları kazanmalarını, olaylara çok yönlü ve tarafsız bakabilmelerini, sanat eğitimi ile soyut duygu ve düşüncelerini somuta dönüştürebilmelerini ve var olmayan yeni biçimler, yeni ilişkiler ortaya çıkarabilmelerini sağlamak için varız.

3.3.VİZYONUMUZ

Okulumuzda bilimsel, sanatsal , teknolojik ve felsefi esaslara dayanan yeniliklere açık, yaratıcı ve üretken, metotlu çalışan, sürekli olarak gelişen ve yenileşen, sanatı yaşayan ve yapan, sanat eserlerini tanıyan ve yorumlayan en az bir yabancı dili çok iyi bilen, çağdaş teknolojiyi kullanabilen, maddi ve manevi bakımdan donatılmış özel yetenek gerektiren yükseköğretim programlarına etkin olarak hazırlanan, etkili ve yüksek nitelikli, çağdaş, demokratik ve laik bireylerin yetişmesini sağlamak

3.4.TEMEL DEĞERLERİMİZ

- 1) Önce insan
- 2) Karşılıklı saygı,sevgi,güven ve dürüstlük
- 3) Sabırlı,hoşgörülü ve kararlılık
- 4) Kendisi ve çevresiyle barışık olma
- 5) Yetkinlik,üretkenlik ve girişimcilik ruhuna sahip olma
- 6) Sorumluluk duygusu ve kendine güven bilincini kazandırma
- 7) Sanata ve sanatçıya değer verme

3.5.GELİŞİM VE SORUN ALANLARI

Gelişim ve sorun alanları analizi ile GZFT analizi sonucunda ortaya çıkan sonuçların planın geleceğe yönelim bölümü ile ilişkilendirilmesi ve buradan hareketle hedef, gösterge ve eylemlerin belirlenmesi sağlanmaktadır. Gelişim ve sorun alanları ayrımında eğitim ve öğretim faaliyetlerine ilişkin üç temel tema olan Eğitime Erişim, Eğitimde Kalite ve kurumsal Kapasite kullanılmıştır. Eğitime erişim, öğrencinin eğitim faaliyetine erişmesi ve tamamlamasına ilişkin süreçleri; Eğitimde kalite, öğrencinin akademik başarısı, sosyal ve bilişsel gelişimi ve istihdamı da dâhil olmak üzere eğitim ve öğretim sürecinin hayata hazırlama evresini; Kurumsal kapasite ise kurumsal yapı, kurum kültürü, donanım, bina gibi eğitim ve öğretim sürecine destek mahiyetinde olan kapasiteyi belirtmektedir. Gelişim ve sorun alanlarına ilişkin GZFT analizinden yola çıkılarak saptamalar yapılırken yukarıdaki tabloda yer alan ayrımında belirtilen temel sorun alanlarına dikkat edilmesi gerekmektedir.

Gelişim ve Sorun Alanlarımız

1.TEMA: EĞİTİM VE ÖĞRETİME ERİŞİM	
1	Öğrenci devamsızlığı
2	Özel Eğitime ihtiyaç duyan bireylerin eğitimi.
3	Servis Hizmetleri
4	Tanıtım ve yönlendirme (Rehberlik)

2.TEMA: EĞİTİM VE ÖĞRETİMDE KALİTE	
1	Akademik Başarı
2	Kurum kültürü
3	Bilimsel, kültürel, sanatsal ve sportif faaliyetler

3.TEMA: KURUMSAL KAPASİTE	
1	Memnuniyet
2	Yönetim ve Organizasyon

BÖLÜM IV: AMAÇ, HEDEF VE EYLEMLER

4.1. TEMA I: EĞİTİM VE ÖĞRETİME ERİŞİM

Stratejik Amaç 1.1 :Bütün öğrencilerin okula devamını ve yapılacak tüm tanıtım ve duyurulardan haberdar olmalarını sağlamak.

Stratejik Hedef 1.1 : Plan dönemi sonuna kadar dezavantajlı gruplar başta olmak üzere tüm öğrencilerin katılım sayılarını ve üniversiteye yönelik rehberlik ve tanıtım faaliyetlerini arttırmak.

PERFORMANS GÖSTERGELERİ

No	PERFORMANS GÖSTERGESİ	Mevcut	HEDEF				
		2023	2024	2025	2026	2027	2028
PG.1.1.a	Okulumuza yeni başlayan öğrencilerden uyum eğitimine katılanların oranı (%)	100	100	100	100	100	100
PG.1.1.b	10 gün üstü devamsız (özürlü - özürsüz toplam) öğrencilerin sayısı	60	55	50	45	40	35
PG.1.1.c	Destek eğitiminden faydalanan öğrenci sayısı						
PG.1.1.d	Üst öğrenime yönelik okul tanıtımları ile ilgili yapılan faaliyet sayısı	8	10	11	12	12	14
PG.1.1.e	Okulun engelli bireylerin kullanımına uygunluğu	1	1	1	1	1	1
PG.1.1.f	Okulumuzda EBA kullanan öğrenci oranı (%)	85	90	90	90	90	90

EYLEMLER

No	Eylem İfadesi	Eylem Sorumlusu	Eylem Tarihi
1.1.1	Her eğitim öğretim yılı başında 9.sınıfa başlayan ve pansiyonda yeni kalacak öğrencilere uyum eğitimi verilecektir.	Okul idaresi ve Rehber öğretmen	Eylül
1.1.2	10 gün üstü devamsız (özürlü - özürsüz toplam) öğrencilerin sayısı tespit edilecektir.	Müdür Yardımcısı (Öğrenci İşleri)	Eğitim Öğretim Dönemi
1.1.3	Önleme, müdahale ve yönlendirme çalışmaları doğrultusunda sınıf öğretmenlerinin riskli öğrenci velileri ile görüşerek önlemler alınması ve veli görüşme formlarının imza altına alınması.	Önleme müdahale ve yönlendirme ekibi ve sınıf öğretmenleri	Gerekli durumlarda
1.1.4	Özel Eğitime ihtiyaç duyan öğrencilere yönelik destek eğitimi verilecektir.	Görevlendirilen Öğretmenler	Eğitim Öğretim Dönemi
1.1.5	11 ve 12.sınıf öğrencilerine üniversite tanıtım ve yönlendirme seminerleri ve çalışmaları yapılacaktır.	Rehber Öğretmen	Mart-Nisan - Mayıs
1.1.6	Engelli öğrencilerin eğitim ortamlarının kullanımına uygunluğu sağlanacaktır.	Okul İdaresi	Eğitim öğretim dönemi
1.1.7	EBA'dan yararlanan öğrenci sayısı her dönemde artırılmaya çalışılacak	Tüm öğretmenler	Eğitim öğretim dönemi

4.2.TEMA II: EĞİTİM VE ÖĞRETİMDE KALİTE

Stratejik Amaç 2:

Tüm bireylere ulusal ve uluslar arası ölçütlerde bilgi,beceri,tutum ve davranışın kazandırılması ile girişimci yenilikçi iletişime ve öğrenmeye açık özgüven ve sorumluluk sahibi,sanatın ne olduğunu bilen ve çevresine aktarabilen ,sağlıklı ve mutlu bireylerin yetişmesine imkan sağlamak.Aynı zamanda çalışanlarında kurumda mutlu ve verimli olmalarını sağlamak.

Stratejik Hedef 2.1. Tüm öğrencilerin ruhsal ve zihinsel gelişimlerine yönelik faaliyetlere katılım oranını ve öğrencilerin akademik başarı düzeylerini ve çalışanların memnuniyet oranlarını arttırmak.

PERFORMANS GÖSTERGELERİ

No	PERFORMANS GÖSTERGESİ	Mevcut	HEDEF				
		2023	2024	2025	2026	2027	2028
PG.1.1.a	Takdir veya Teşekkür Belgesi alan öğrenci sayısı	95	124	130	132	135	140
PG.1.1.b	Çalışanların memnuniyet oranı (%)	85	90	91	92	93	95
PG.1.1.c	Yürütülen sanatsal faaliyet sayısı	15	15	15	15	16	16
PG.1.1.d	Öğrenci başına okunan kitap sayısı	6	8	8	9	9	11
PG.1.1.e	Rehberlik servisinde görüşülen öğrenci oranı (%)	42	45	48	50	55	58
PG.1.1.f	Rehberlik servisinde velilerle yapılan görüşme sayısı	50	55	56	60	62	65

EYLEMLER

No	Eylem İfadesi	Eylem Sorumlusu	Eylem Tarihi
1.1.1	Başarıyı artırarak Takdir veya Teşekkür Belgesi alan öğrenci sayısı arttırılacak	Öğretmenler	Eğitim Öğretim Dönemi
1.1.2	Çalışan memnuniyet oranını arttırmak için çalışmalar yapılacaktır	Okul İdaresi	Eğitim Öğretim Dönemi
1.1.3	Yürütülen sanatsal faaliyet sayısı arttırılacaktır	Alan Öğretmenleri	Eğitim Öğretim Dönemi
1.1.4	Öğrenci başına okunan kitap sayısı arttırılacaktır	Kütüphanecilik Kulübü Sınıf Rehber Öğretmenleri	Eğitim Öğretim Dönemi
1.1.5	Rehberlik servisi ile görüşen öğrenci sayısı oranı artırılarak öğrenci davranışları üzerinde olumlu gidişatın sağlanması	Rehber öğretmen	Eğitim Öğretim Dönemi
1.1.6	Veliler ile yapılan görüşme sayısını düzenli olarak arttırmak	Rehber öğretmen	Eğitim Öğretim Dönemi

4.3.TEMA III: KURUMSAL KAPASİTE

Stratejik Amaç 3: Beşeri,fiziki ve teknolojik yapı ile yönetim ve organizasyon yapısını iyileştirerek eğitime erişimi ve eğitimde kaliteyi arttıracak etkin ve verimli işleyen bir kurumsal yapıyı tesis etmek.

Stratejik Hedef 3.1. Yapılacak güzel çalışmalarla memnuniyet oranını arttırarak bu çalışmaların diğer paydaşlarla paylaşımını sağlamak ve bu paylaşımlara erişimi yüksek oranlara çıkarmak.

PERFORMANS GÖSTERGELERİ

No	PERFORMANS GÖSTERGESİ	Mevcut	HEDEF				
		2023	2024	2025	2026	2027	2028
PG.3.1.a	Okul web sitesinde yapılan duyuru-haber sayısı	37	40	45	50	52	55
PG.3.2.b	Okul web sitesinde yapılan duyuru ve haberlerin ziyaret edilme sayısı	65.100	68.000	70.000	70.000	75.000	80.000
PG.3.3.c	Öğrenci memnuniyet oranı. (%)	86	88	90	93	95	95
PG.3.3.d	Lisansüstü eğitim alan personel oranı (%)	20	30	30	30	30	30
PG.3.4.e	Acil durum eğitimleri (tatbikat,seminer,planlama v.s) kapsamında yapılan faaliyet sayısı	5	5	5	6	6	7

EYLEMLER

No	Eylem İfadesi	Eylem Sorumlusu	Eylem Tarihi
1.1.1	Okulda ve dışarıda yapılan tüm faaliyetler,çalışmalar,yarışmalar okul web sitesinden yayınlanacaktır.	Okul Web Yayın Ekibi	Eğitim Öğretim Dönemi
1.1.2	Okul web sitesi sürekli olarak güncel tutularak ziyaretçi sayısı arttırılacaktır.	Okul Web Yayın Ekibi Öğretmenler	Eğitim Öğretim Dönemi
1.1.3	Gerek ders içi gerek ders dışı yapılacak faaliyetlerle öğrencilerin memnuniyeti arttırılacaktır.	Öğretmenler	Eğitim Öğretim Dönemi
1.1.4	Lisansüstü eğitim alan personel sayısını arttırmak için öğretmenlerin teşvik edilmesi	Okul idaresi	Eğitim Öğretim Dönemi
1.1.5	Acil durum eğitimleri okulumuzda periyodik olarak çoğaltılarak yapılacaktır.	Tüm personel	Eğitim Öğretim Dönemi

V. BÖLÜM: MALİYETLENDİRME

2024-2028 Stratejik Planı Faaliyet/Proje Maliyetlendirme Tablosu

Kaynak Tablosu	2023/2024	2024/2025	2025/2026	2026/2027	2027/2028
Aktarım Geliri	14.000	15.000	18.000	20.000	35.000
Okul Aile Birliđi	44.500	48.000	55.000	60.000	65.000
TOPLAM	58.500	63.000	73.000	80.000	100.000

VI. BÖLÜM: İZLEME VE DEĞERLENDİRME

Okulumuz Stratejik Planı izleme ve değerlendirme çalışmalarında 5 yıllık Stratejik Planın izlenmesi ve 1 yıllık gelişim planının izlenmesi olarak ikili bir ayrıma gidilecektir.

Stratejik planın izlenmesinde 6 aylık dönemlerde izleme yapılacak denetim birimleri, il ve ilçe millî eğitim müdürlüğü ve Bakanlık denetim ve kontrollerine hazır halde tutulacaktır.

Yıllık planın uygulanmasında yürütme ekipleri ve eylem sorumlularıyla aylık ilerleme toplantıları yapılacaktır. Toplantıda bir önceki ayda yapılanlar ve bir sonraki ayda yapılacaklar görüşülüp karara bağlanacaktır.